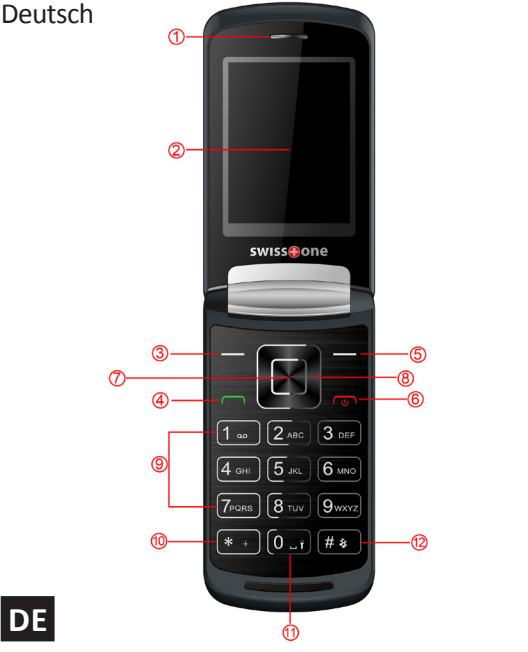


# SWISS+one

## Gebrauchsanweisung SC 710

Deutsch



DE

- |   |   |
|---|---|
| 1. Hörer / Lautsprecher                 | Für Anrufe mit dem Mobiltelefon am Ohr  |
| 2. Display                              |   |
| 3. Linke Softtaste                      | Hauptmenü   |
| 4. Ruftaste                             | Anrufen und Anrufe annehmen; Anrufliste öffnen  |
| 5. Rechte Softtaste                     | Telefonbuch   |
| 6. Beenden-Taste                        | Gespräch beenden, zum Standby-Modus zurückkehren, ein-/aus-schalten   |
| 7. Navigationstaste                     | • <b>Mitte:</b> Im Ruhezustand Aufruf des Hauptmenüs, in Menüs: Funktion <b>OK</b> oder Auswahl.  |
| 8. Navigationstaste                     | Vier-Wege-Navigation:<br>• <b>NACH OBEN:</b> Startet die Kamerafunktion. Wenn die Kamera aktiv ist, können Sie mit ◀ und ▶ die Kamera- und Bildeinstellungen wie Bildauflösung, Helligkeit etc. verändern<br>• <b>NACH UNTEN:</b> Schnelzugriff auf das Telefonbuch<br>• <b>LINKS:</b> Schnelzugriff zum Umschalten zwischen den Nutzerprofilen<br>• <b>RECHTS:</b> Startet eine neue SMS |
| 9. Tastatur                             |   |
| 10. * -Taste                            | Drücken, um */+ einzugeben. Beim Schreiben drücken, um Sonderzeichen einzugeben   |
| 11. Leerzeichen Taste                   | Langer Tastendruck startet die Taschenlampenfunktion  |
| 12. # -Taste                            | Lange drücken, um zwischen Lautlos / Vibration und Normal Modus zu wechseln   |
| 13. Kameralinse                         |   |
| 14. Taschenlampe / Hilfslicht bei Fotos |   |
| 15. Lautsprecher                        |   |
| 16. Lauter / Leiser                     |   |
| 17. Benachrichtigungs-LED               | Für verpasste Anrufe  |
| 18. Benachrichtigungs-LED               | Für ungelesene Nachrichten  |
| 19. Benachrichtigungs-LED               | Für niedrigen Akkustand blinkt während dem Laden, leuchtete konstant wenn der Akku voll ist   |



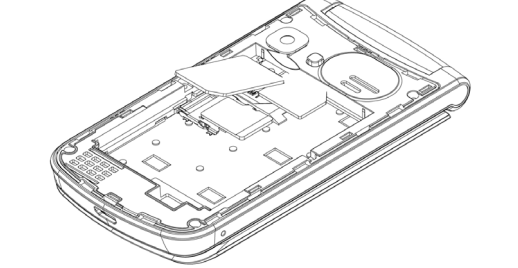
EINLEGEN VON SIM-KARTE UND AKKU  
Die SIM-Kartenhalterungen befinden sich im Akkufach.

**VORSICHT**  
Verwenden Sie nur Akkus, Ladegeräte und Zubehör, die für den Gebrauch mit diesem Modell zugelassen sind. Der Anschluss anderer Zubehörgeräte kann Gefahren verursachen und die Typzulassung und Garantie des Telefons ungültig machen.

**1. ENTFERNEN SIE DIE ABDECKUNG DES BATTERIEFACHS**  
Schieben Sie einen Fingernagel in die Vertiefung der Kerbe links unten auf der Rückseite des Akkufachdeckels und heben Sie diesen ab.



**2. LEGEN SIE DIE SIM-KARTE EIN (ERFORDERLICH)**



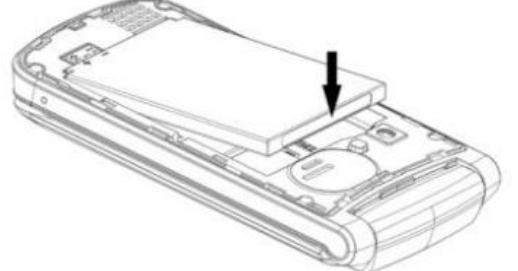
in einen der zwei SIM-Kartenschlitze (SIM1 oder SIM2) ein (erforderlich). Wenn Sie nur eine SIM-Karte nutzen, empfehlen wir, SIM1 zu verwenden. Achten Sie auf die Position der abgeschrägten Ecke der SIM Karte (siehe Abbildung). Die Kontakte der SIM-Karte dürfen nicht zerkratzt oder gebogen bzw. geknickt werden. Berühren Sie die Kontakte nicht.

***Tipp:** Einige Funktionen erfordern zusätzlichen Speicher. Um die Speicherkapazität Ihres Telefons zu erweitern, installieren Sie eine Micro-SD-Karte.*

**3. MICRO-SD-KARTE (OPTIONAL)**  
Drücken Sie leicht auf die Kartenhalterung und schieben Sie sie vorsichtig nach rechts. Die Kartenhalterung kann nun senkrecht aufgeklappt werden. Setzen Sie die Speicherkarte in die schwarze Kunststoffhalterung ein. Achten Sie darauf, dass die Kontakte der Speicherkarte nach unten zeigen und dass die Karte entsprechend dem markierten Bereich platziert wird. Die Kontakte der Karte dürfen nicht zerkratzt oder verbogen werden. Klappen Sie die Metallhalterung wieder nach unten und schieben Sie sie nach links, bis sie einrastet.

**WICHTIG!**  
Verwenden Sie ausschließlich Speicherkarten, die mit diesem Gerät kompatibel sind. Kompatible Kartentypen: microSD, microSDHC. Inkompatible Karten können die Karte selbst, das Gerät sowie alle auf der Karte gespeicherten Daten beschädigen. Je nach Absatzmarkt verfügen einige Telefone über eine vorinstallierte Speicherkarte.

**4. SETZEN SIE DEN AKKU EIN (ERFORDERLICH)**



Und stellen Sie beim Hineinschieben in das Akkufach sicher, dass die drei Kontakte am Akku die drei Federkontakte im Akkufach berühren. Bringen Sie die Akkufachabdeckung durch leichtes Drücken wieder an, so dass sie einrastet.

Sie werden über die untere Benachrichtigungs-LED und akkustisch über niedrige Akkuleistung informiert. Zum Nachladen des Akkus schließen Sie den Netzadapter an den Micro-USB-Anschluss Telefons an.

Während des Ladevorgangs ist das Ladestands-symbol in Bewegung. Ein vollständiger Ladevorgang des wiederaufladbaren Akkus dauert etwa 3 Stunden. Ist der Akku voll aufgeladen, stoppt die Animation des Lade-symbols.

**EINSCHALTEN DES TELEFONS**  
Halten Sie die rote Taste am Telefon gedrückt, um es ein- und auszuschalten. Ist die SIM-Karte mit einem PIN-Code (Personal Identification Number) gesperrt, wird auf dem Display **PIN-eingeben** angezeigt. Geben Sie den PIN-Code der SIM ein und drücken Sie **OK** (⇐ oben links auf der Tastatur). Löschen können Sie mit **Löschen** (⇒ oben rechts auf der Tastatur).

**SPRACHE EINSTELLEN**  
Sie können jederzeit zwischen den vom Telefon unterstützten Sprachen wechseln.

1. Drücken Sie **Menü → Einstellungen → OK**.
2. Wählen Sie **Telefoneinstellungen → OK**.

3. Wählen Sie **Spracheinstellungen → OK**.
4. Wählen Sie **Sprache anzeigen → OK**.
5. Wählen Sie die gewünschte **Sprache → OK**.

**UHRZEIT UND DATUM EINSTELLEN**

1. Drücken Sie **Menü → Einstellungen → OK**.
2. Wählen Sie **Telefoneinstellungen → OK**.
3. Wählen Sie **Zeit & Datum → OK**.
4. Wählen Sie **Zeit eingeben → OK**.
5. Geben Sie die Zeit ein (HH:MM).
6. Wählen Sie **Datum eingeben → OK**.
7. Geben Sie das Datum ein (TT/MM/JJJJ).
8. Bestätigen Sie mit **Fertig**.

**ANRUFTE TÄTIGEN**

1. Geben Sie die Telefonnummer ein. Mit **Löschen** können Sie Ziffern löschen.
2. Drücken Sie , um zu wählen. Drücken Sie **Auflegen**, um den Wahlvorgang abubrechen.
3. Drücken Sie zum Beenden des Anrufs.

***Tipp:** Geben Sie bei internationalen Anrufen vor der Landesvorwahl immer ein +-Zeichen ein, um das Telefonbuch optimal in jedem Land nutzen zu können. Drücken Sie zweimal die \* -Taste, um die internationale Landesvorwahl + einzugeben.*

**ANRUFTE ANNEHMEN**

1. Drücken Sie , um den Anruf anzunehmen. Sie können auch drücken, um den Anruf sofort abzuweisen.
2. Drücken Sie zum Beenden des Anrufs.

**EINEN EINTRAG IM TELEFONBUCH ANLEGEN**

1. Drücken Sie **Menü → Telefonbuch → OK**.
2. Wählen Sie **Optionen → Neuer Kontakt**.
3. Wählen Sie, ob der Kontakt auf der SIM-Karte oder im Telefon gespeichert werden soll.
4. Drücken Sie die Navigationstaste (⇩), um den Namen einzugeben.
5. Drücken Sie **OK** und wählen Sie Nummer aus.
6. Drücken Sie die Navigationstaste (⇩), um die Nummer einzugeben.
7. Geben Sie die Telefonnummer mit der Vorwahlnummer ein → **OK**.
8. Drücken Sie anschließend **Speichern**.

***Tipp:** Geben Sie bei internationalen Anrufen vor der Landesvorwahl immer ein +-Zeichen ein, um das Telefonbuch optimal in jedem Land nutzen zu können. Drücken Sie zweimal die \* -Taste, um die internationale Landesvorwahl + einzugeben.*

**LAUTSTÄRKEREGLUNG**  
Mit der Navigationstaste können Sie während des Gesprächs die Lautstärke einstellen. Die Lautstärke wird in der Anzeige angezeigt.

**TEXT EINGEBEN**  
**Zeichen auswählen (ohne Texterkennung)**

- Drücken Sie wiederholt eine numerische Taste, bis das gewünschte Zeichen angezeigt wird.
- Warten Sie kurz, bevor Sie das nächste Zeichen eingeben.

**Sonderzeichen**

- Drücken Sie , um eine Liste von Sonderzeichen anzuzeigen.
- Wählen Sie das gewünschte Zeichen mit und oder und zum Navigieren und drücken Sie zur Eingabe **OK**.
- Den Cursor innerhalb des Textes verschieben.

- Verwenden Sie die Tasten / , um den Cursor innerhalb des Textes zu verschieben.

**Groß- und Kleinschreibung und Ziffern**

- Drücken Sie **#**, um den Eingabemodus zu ändern.

**Funktionen der Navigationstasten**

- **NACH OBEN:** Startet die Kamerafunktion.
- **NACH UNTEN:** Schnellzugriff auf das Telefonbuch.
- **LINKS:** Schnellzugriff zum Umschalten zwischen den Nutzerprofilen.
- **RECHTS:** Startet eine neue SMS.

Sie können die Navigationstastenfunktionen ändern: **Menü → Einstellungen → Telefoneinstellungen → Schnellasteneinstellungen**.

**Im Kameramenü**  
Wenn die Kamera aktiv ist, können Sie mit und die Kamera- und Bildeinstellungen wie Bildauflösung, Helligkeit etc. verändern

**FM-RADIO**  
Um Radio hören zu können, müssen Sie das beigelegte USB Kopfhörer anschließen, welches dann als Antenne dient.

***Tipp:** Die USB Kopfhörer dienen nur der Audio-Wiedergabe (FM-Radio, Musik). Zum Telefonieren bitte die USB Kopfhörer abstecken.*

1. Drücken Sie **Menü → Multimedia → OK**.
2. Wählen Sie **FM-Radio → OK**.
3. Stellen Sie mit den Tasten + und - an der Seite des Telefons die Lautstärke ein.
4. Wählen Sie mit den Tasten und eine Frequenz.
5. Mit der Navigationstaste (⇩) können Sie das Radio stumm- und wieder lautschalten.
6. Drücken Sie **Optionen**.
- **Auto-Suche:** Sendersuchlauf mit Speicherung der gefundenen Sender.
- **Kanalliste:** Auflistung der gespeicherten Kanäle. Ein bischen
- **Manuelle Suche:** Hier können Sie per Feintuning eine Frequenz manuell auswählen.

- **Im Hintergrund abspielen:** Mit dieser Option verlassen Sie das Menü während das Radio im Hintergrund weiterspielt.

**AUF WERKSEINSTELLUNGEN ZURÜCKSETZEN**

1. **Einstellungen → Telefoneinstellungen → Einstellungen wiederherstellen.** Der PIN-Code für das Zurücksetzen auf Voreinstellungen ist bei Auslieferung **0000**.
2. Bestätigen Sie mit **OK**.

***Tipp:** Dieser Code wird auch für die Aktivierung bzw. Änderung des Passworts für die Telefonsperre benötigt.*



SICHERHEITSHINWEISE

**⚠️ WARNUNG**  
Das Gerät und das Zubehör können Kleinteile enthalten. Bewahren Sie das Gerät außerhalb der Reichweite von Kleinkindern auf. Das Netzteil dient als Trennvorrichtung zwischen Produkt und Netzanschluss. Die Anschlussbuchse muss sich in unmittelbarer Nähe des Geräts befinden und gut zugänglich sein.

NETZDIENSTE UND NETZKOSTEN

Ihr Gerät ist für GSM 850/900/1800/1900 MHz-Netze zugelassen. Um das Gerät nutzen zu können, müssen Sie eine SIM-Karte einlegen, die vom Betreiber freigeschaltet ist. Durch die Verwendung von Netzdiensten können Kosten anfallen. Einige Funktionen sind nur nach Beantragung beim Betreiber möglich und teils kostenpflichtig.

GEWÄHRLEISTUNGS- UND SERVICE-INFORMATION

Falls die Ware aufgrund von Herstellungs- und/oder Materialfehlern innerhalb von 24 Monaten ab Kauf(für Akkus und Batterien gelten 6 Monate) einen Defekt aufweist, bitten wir Sie, unsere Hotline zukontaktieren.

Unsere Service-Hotline:

**01805 014 589**

Mo. - Do. 08:00 - 17:00 Uhr  
Fr. 08:00 - 15:30 Uhr  
(0,14 € / min aus dem deutschen Festnetz; aus den deutschen Mobilfunknetzen maximal 0,42 €/Min gemäß vorheriger Ansage Ihres Anbieters).

BETRIEBSUMGEBUNG

Beachten Sie alle Vorschriften, die an Ihrem jeweiligen Aufenthaltsort gelten, und schalten Sie das Gerät ab, wenn sein Gebrauch verboten ist oder Störungen oder Gefahren verursachen kann. Verwenden Sie das Gerät immer in der normalen Gebrauchposition. Teile des Geräts sind magnetisch. Es kann daher Metallobjekte anziehen. Bewahren Sie keine Kreditkarten oder andere Magnetdatenträger in der Nähe des Geräts auf. Es besteht die Gefahr, dass die darauf gespeicherten Informationen zerstört werden.

MEDIZINISCHE GERÄTE

Der Gebrauch von Geräten, die Funksignale aussenden, wie z. B. Mobiltelefone, kann den Betrieb medizinischer Geräte stören, wenn diese nicht ausreichend geschützt sind. Wenden Sie sich an einen Arzt oder den Hersteller des Geräts, um

festzustellen, ob es gegen externe Funksignale ausreichend geschützt ist, oder wenn Sie andere Fragen haben. Ist der Gebrauch des Geräts in Krankenhäusern oder ärztlichen Einrichtungen untersagt, so schalten Sie es bitte ab. In Krankenhäusern und anderen ärztlichen Einrichtungen werden manchmal Geräte benutzt, die durch externe Funksignale gestört werden könnten.

MEDIZINISCHE IMPLANTATE

Um mögliche Funktionsstörungen medizinischer Implantate zu vermeiden, empfehlen Implantathersteller einen Mindestabstand von 15 cm zwischen Mobiltelefonen und dem Implantat. Personen, die solche Implantate tragen, sollten folgende Vorsichtsmaßnahmen beachten:

- Halten Sie immer den Mindestabstand von 15 cm zwischen Mobiltelefon und medizinischem Implantat ein.
- Tragen Sie das Telefon nicht in einer Brusttasche.
- Halten Sie das Mobiltelefon nur an das Ohr, das der Körperseite mit dem Implantat gegenüberliegt.

Sie sollten das Telefon unverzüglich ausschalten, sobald Grund zur Annahme besteht, dass eine Störung vorliegt. Bitte wenden Sie sich an Ihren Arzt, wenn Sie weitere Fragen zur Nutzung von Mobiltelefonen durch Implantatträger haben.

EXPLOSIONSGEFÄHRDETE BEREICHE

Schalten Sie das Gerät in Bereichen mit Explosionsgefahr immer ab. Befolgen Sie alle Hinweise und Anweisungen. Eine Explosionsgefahr besteht zum Beispiel auch an Orten, an denen Sie normalerweise den Motor Ihres Fahrzeugs ausschalten müssen. In diesen Bereichen kann Funkenbildung zu Explosion oder Brand führen; es besteht Verletzungs- und Lebensgefahr.

Schalten Sie das Gerät an Tankstellen und sämtlichen anderen Orten ab, an denen es Benzinpumpen und Fahrzeugwerkstätten gibt. Halten Sie sich an die Einschränkungen für den Gebrauch von Funkgeräten an Orten, an denen Kraftstoffe gelagert sind und verkauft werden, im Bereich von Chemiewerken und von Sprengarbeiten. Bereiche mit Explosionsgefahr sind oft – aber nicht immer – eindeutig gekennzeichnet. Dies gilt auch unter Deck auf Schiffen, den Transport oder die Lagerung von Chemikalien, Fahrzeuge, die mit Flüssigtreibstoff (wie Propan oder Butan) betrieben werden, sowie Bereiche, in denen in der Luft Chemikalien oder Partikel, wie Fasern, Staub oder Metallpulver, enthalten sind.

LITHIUM-IONEN-AKKU

Dieses Produkt enthält einen Lithium-Ionen-Akku. Bei unsachgemäßem Umgang mit dem Akku besteht Brand- und Verbrennungsgefahr.

**⚠️ WARNUNG**  
Bei falschem Einsetzen des Akkus besteht Explosionsgefahr. Um Brand- und Verbrennungsgefahren zu vermeiden, darf der Akku nicht zerlegt, mechanischem Druck ausgesetzt, durchstochen, kurzgeschlossen, Temperaturen über 60° C (140° F) ausgesetzt oder mit Wasser und Feuer in Berührung gebracht werden. Gebrauchte Akkus müssen gemäß den vor Ort geltenden Bestimmungen sowie gemäß den Angaben in der beiliegenden Produktinformation entsorgt oder dem Recycling zugeführt werden.

GEHÖRSCHUTZ

**⚠️ ACHTUNG**  
Die Exposition gegenüber starker Geräuschbelastung kann zur Schädigung des Gehörs führen. Eine zu hohe Lautstärkeinstellung des Mobiltelefons kann zur Ablenkung beim Fahren und zu Unfällen führen. Stellen Sie das Headset auf mittlere Lautstärke ein und halten Sie das Telefon nicht in die Nähe des Ohrs, wenn der Freisprechmodus aktiviert ist.

NOTRUF

**Wichtig!**  
Mobiltelefone nutzen Funksignale, das Mobiltelefonnetz, das Festnetz und benutzerprogrammierte Funktionen. Das bedeutet, dass eine Verbindung nicht unter allen Umständen garantiert werden kann. Verlassen Sie sich daher niemals nur auf ein Mobiltelefon, wenn sehr wichtige Anrufe, z. B. in medizinischen Notfällen, erforderlich sind.

FAHRZEUGE

Funksignale können die Elektronik von Motorfahrzeugen (z. B. elektronische Kraftstoffeinspritzung, ABS-Bremssystem, Tempomat, Airbags) stören, wenn diese fehlerhaft eingebaut wurden oder nicht ausreichend geschützt sind. Für weitere Informationen über Ihr Fahrzeug oder mögliche Zusatzausrüstungen wenden Sie sich bitte an den Hersteller oder an dessen Niederlassung. Brennbare Flüssigkeiten, Gase oder explosive Stoffe dürfen nicht zusammen mit dem Gerät oder seinem Zubehör aufbewahrt oder transportiert werden. Bei Fahrzeugen mit Airbags: Denken Sie daran, dass bei einem Aufprall die Airbags mit beträchtlicher Kraft mit Luft gefüllt werden. Legen Sie keine Gegenstände, auch keine stationären oder

tragbaren Funkgeräte, direkt über dem Airbag oder in dem Bereich, in den er sich aufbläht, ab. Bei unsachgemäßem Einbau des Mobiltelefons kann es beim Entfalten des Airbags zu ernsthaften Verletzungen kommen. An Bord von Flugzeugen ist der Gebrauch des Geräts verboten. Schalten Sie das Gerät ab, bevor Sie an Bord gehen. Der Gebrauch drahtloser Telekommunikationsgeräte in Flugzeugen kann die Flugsicherheit gefährden und die bordeigene Telekommunikation stören. Außerdem kann er gesetzlich verboten sein.

PFLEGE UND WARTUNG

Ihr Telefon ist ein technisch fortschrittliches Produkt und ist mit größter Sorgfalt zu behandeln. Fahrlässiges Verhalten kann dazu führen, dass die Gewährleistung erlischt.

- Schützen Sie das Gerät vor Feuchtigkeit. Regen/Schnee, Feuchtigkeit und alle Arten von Flüssigkeiten können Stoffe enthalten, die zu Korrosion der Elektronik führen. Wird das Gerät nass, entfernen Sie den Akku und lassen Sie das Gerät vollständig trocknen, bevor Sie den Akku wieder einlegen.
- Bewahren Sie das Gerät nicht in staubigen, schmutzigen Umgebungen auf. Die beweglichen Geräteteile und die Elektronik könnten beschädigt werden.

- Schützen Sie das Gerät vor Hitze. Hohe Temperaturen können die Lebensdauer der Elektronik verringern, die Akkus schädigen und Kunststoffteile verformen oder gar schmelzen lassen.
  - Schützen Sie das Gerät vor Kälte. Beim Aufwärmen auf normale Temperaturen kann sich im Innern Kondenswasser bilden, das die Elektronik schädigt.
  - Versuchen Sie nicht, das Gerät anders als hier beschrieben zu öffnen.
  - Lassen Sie das Gerät nicht fallen. Schützen Sie es vor Stößen oder Erschütterungen. Bei grobem Umgang können Leiter und feinmechanische Teile zerstört werden.
  - Reinigen Sie das Gerät nicht mit scharfen Mitteln.
- Diese Hinweise gelten für das Gerät, den Akku, den Netzadapter und anderes Zubehör. Funktioniert das Telefon nicht ordnungsgemäß, wenden Sie sich bitte an Ihren Händler. Bringen Sie Ihren Kaufbeleg oder eine Kopie der Rechnung mit.

GEWÄHRLEISTUNG

Falls Sie bei der Einrichtung und/oder Verwendung Ihres Telefons Unterstützung benötigen, finden Sie die entsprechenden Kontaktinformationen auf dieser Website: [www.swisstone.de](http://www.swisstone.de)

Wenn Sie innerhalb von 24 Monate nach Erwerb des Telefons Fertigungs- bzw. Materialfehler feststellen, setzen Sie sich bitte mit dem Händler in Verbindung, bei dem Sie das Gerät erworben haben. Der Gewährleistungsanspruch gilt nicht für Schäden durch unsachgemäße Behandlung oder durch Nichtbeachtung der in dieser Bedienungsanleitung enthaltenen Informationen sowie nicht für Störungen, die durch den Händler oder Benutzer entstanden sind (z. B. bei Installation, Software-Downloads, etc.) und nicht bei Totalverlust des Geräts. Desweiteren umfasst die Gewährleistung keine Schäden durch Eindringen von Flüssigkeiten, mangelnde Wartung, unsachgemäße Bedienung oder andere durch den Benutzer verursachte Umstände. Sie gilt ferner nicht bei Ausfällen, die durch Gewitter oder andere Spannungsschwankungen verursacht wurden. In diesen Fällen behält sich der Hersteller das Recht vor, die Kosten für Ersatz oder Reparatur dem Kunden in Rechnung zu stellen. Für Verschleißteile, wie Akku, Tastatur oder Gehäuse gilt eine beschränkte Gewährleistungsfrist von 6 Monaten.

Bedienungsanleitungen und ggf. mitgelieferte Software sind vom Gewährleistungsanspruch ausgenommen. Weitere bzw. andere Ansprüche in Verbindung mit evtl. Gewährleistungsansprüchen des Herstellers sind ausgeschlossen. Somit besteht kein Gewährleistungsanspruch- bzw. Haftungsanspruch für Geschäftsunterbrechungen, Profit- und/oder Datenverluste sowie für zusätzlich vom Benutzer installierte Software und/oder andere Informationen. Der Kaufbeleg mit Kaufdatum ist der Gewährleistungsnachweis.

SPEZIFISCHE ABSORPTIONSRATE (SAR)

Dieses Gerät erfüllt die internationalen Sicherheitsvorschriften für die Funkwellenbelastung. Ihr Mobiltelefon ist ein Funkwellensender- und -empfänger. Es ist so entwickelt, dass es die von der unabhängigen wissenschaftlichen Organisation ICNIRP (International Commission of Non-Ionizing Radiation Protection, dt. Internationalen Kommission für den Schutz vor nichtionisierender Strahlung) empfohlenen Grenzwerte für Funkwellen nicht überschreitet.

Der Richtlinien für Funkwellenexposition basieren auf einem Maß, das als spezifische Absorptionsrate oder SAR bekannt ist. Der SAR-Grenzwert für mobile Geräte beträgt 2,0 Watt/Kilogramm (W/kg) als Durchschnittswert pro 10 Gramm Körperge-

webe. Die Belastungsgrenzen liegen innerhalb eines breiten Sicherheitsrahmens, mit dem die Sicherheit der Bevölkerung unabhängig von Alter oder Gesundheitszustand gewährleistet werden soll. SAR-Prüfungen werden in standardmäßig geltenden Betriebspositionen durchgeführt, wobei das Gerät über alle geprüften Frequenzbänder bei höchstem bauartgeprüften Leistungspegel übermittelt. Der maximale SAR-Wert gemäß den ICNIRP-Richtlinien für das Gerät beträgt:

Kopf SAR: 0,143 W/kg

Körper SAR: 0,574 W/kg

Bei normaler Verwendung des Geräts liegen die SAR-Werte für dieses Gerät normalerweise weit unter den oben angegebenen Werten. Dies liegt daran, dass aus Gründen der Systemeffizienz und der Minimierung von Störungen des Netzwerks die Ausgangsleistung Ihres Mobiltelefons automatisch verringert wird, wenn für das Gespräch nicht die volle Leistung benötigt wird. Je geringer die Ausgangsleistung, desto geringer auch der SAR-Wert.

Dieses Telefon entspricht den Richtlinien hinsichtlich HF-Exposition bei normaler Benutzung am Ohr oder bei Positionierung mit 0.5 cm Abstand zum Körper. Wenn eine Gürteltasche, ein Gürtelclip oder eine Halterung verwendet wird, um das Gerät am Körper einzusetzen, sollte diese Vorrichtung

kein Metall enthalten, und das Gerät sollte mindestens den oben angegebenen Abstand (0,5 cm) zum Körper haben.

Die Weltgesundheitsorganisation WHO hat ausgewiesen, dass es gemäß dem aktuellen wissenschaftlichen Informationsstand keinen Bedarf für spezielle Vorsichtsmaßnahmen bezüglich der Verwendung von Mobiltelefonen gibt. Wenn Sie die Exposition reduzieren wollen, empfiehlt die WHO, die Nutzung einzuschränken oder eine Freisprecheinrichtung zu verwenden, um das Gerät von Kopf und Körper fern zu halten.

EU-KONFORMITÄTSERKLÄRUNG

Hiermit erklärt die IVS-GmbH, dass der Funkanlagentyp Swisstone SC 710 der folgenden Richtlinien entspricht: 1999/05/EC oder 2014/53/EU und 2011/65/EU.

Der vollständige Text der EU-Konformitätserklärung ist unter der folgenden Internetadresse verfügbar: [www.swisstone.de](http://www.swisstone.de)

Hergestellt und vertrieben von: IVS-GmbH  
Im Frauental 14, 92224 Amberg - Deutschland

ORDNUNGSGEMÄSSE ENTSORGUNG DES PRODUKTS

[Richtlinie für Elektro- und Elektronikaltgeräte (WEEE = Waste Electrical & Electronic Equipment)]

(Gilt in Ländern mit einem separaten Sammelsystem)Die Kennzeichnung auf dem Produkt, auf Zubehörteilen bzw. auf der dazugehörigen Dokumentation oder Verpackung gibt an, dass das Produkt und elektronischen Zubehörteile (z. B. Ladegerät, Headset, USB-Kabel) nicht zusammen mit dem normalen Haushaltsmüll entsorgt werden darf. Um schädliche Auswirkungen auf Umwelt und Gesundheit durch unsachgemäße Entsorgung zu verhindern, verwenden Sie die entsprechenden Rücknahmesysteme, so dass dieses Gerät ordnungsgemäß wiederver-

wertet und die nachhaltige Nutzung von Rohstoffen gefördert werden kann. Private Nutzer wenden sich an den Händler, bei dem das Produkt gekauft wurde, oder kontaktieren die zuständigen Behörden, um in Erfahrung zu bringen, wo und wie sie das Gerät auf umweltfreundliche Weise recyceln können.

Gewerbliche Nutzer sollten sich an Ihren Lieferanten wenden und die Bedingungen des Verkaufsvertrags konsultieren. Dieses Produkt und elektronische Zubehörteile dürfen nicht zusammen mit anderem Gewerbemüll entsorgt werden. Dieses Produkt ist RoHS-konform.

ORDNUNGSGEMÄSSE ENTSORGUNG DER AKKUS IN DIESEM PRODUKT

(Gilt in Ländern mit Abfalltrennung)

Die Kennzeichnung auf dem Akku bzw. auf der dazugehörigen Dokumentation oder Verpackung gibt an, dass der Akku zu diesem Produkt nicht zusammen mit dem normalen Haushaltsmüll entsorgt werden darf. Wenn der Akku mit den chemischen Symbolen Hg, Cd oder Pb gekennzeichnet ist, liegt der Quecksilber-, Cadmium- oder Blei-Gehalt der Batterie über den in der EG-Richtlinie 2006/66 festgelegten Referenzwerten. Wenn Akkus nicht ordnungsgemäß entsorgt werden,

können sie der menschlichen Gesundheit bzw. der Umwelt schaden. Bitte helfen Sie, die natürlichen Ressourcen zu schützen und die nachhaltige Wiederverwertung von stofflichen Ressourcen zu fördern, indem Sie die Akkus von anderen Abfällen getrennt über Ihr örtliches kostenloses Altbatterie-Rücknahmesystem entsorgen.

TECHNISCHE DATEN

<b>Netzwerk Frequenzbändern</b> <b>[abgestrahlte max. Sendeleistung / dBm]:</b>	GSM 850 [33] / 900 [33] / 1800 [30] / 1900 [30]
<b>Bluetooth (GHz)</b> <b>[abgestrahlte max. Sendeleistung / dBm]</b>	2.1 (2.4) [10]
<b>Maße:</b>	104 mm x 53 mm x 15 mm
<b>Gewicht:</b>	87 g
<b>Akku:</b>	3,7 V/800 mAh Lithium-Ionen-Akku
<b>Umgebungstemperatur für den Betrieb:</b>	Min: 0 °C (32 °F) Max: 40 °C (104 °F)
<b>Umgebungstemperatur für das Laden:</b>	Min: 0 °C (32 °F) Max: 40 °C (104 °F)
<b>Lagerungstemperatur:</b>	Min: -20 °C (-4 °F) Max: 60 °C (140 °F)

Änderungen und Irrtümer vorbehalten.

